

---

# **PROJET PEDAGOGIQUE**

**Institut de Formation  
Ambulancier**

**2021**

---

**GIPES D'AVIGNON**

---

# Sommaire

Sommaire.....	2
Cadre législatif et réglementaire .....	4
Arrêté du 26 janvier 2006 modifié relatif aux conditions de formation de l'auxiliaire ambulancier et au diplôme d'état d'ambulancier .....	4
Article 17 - · Modifié par Arrêté du 28 septembre 2011 - art. 9 .....	4
Article 25 · Modifié par Arrêté du 18 avril 2007 - art. 1, v. init.....	4
Article 27 .....	5
Annexe III · Modifié par Arrêté du 28 septembre 2011 - art. 18 référentiel de formation du diplôme d'ambulancier.....	5
Présentation IFA Avignon .....	8
Missions .....	8
Caractéristiques .....	8
Juridiques .....	8
Géographique .....	8
Organigramme .....	8
Partenaires.....	9
Elèves.....	9
Projet de formation.....	10
Objectif global .....	10
Principes pédagogiques .....	10
Outils pédagogiques .....	11
Nos attentes des élèves.....	11
Les dispositifs de formation.....	11
Projet programmatique .....	11
Alternance stages / institut.....	11
Stages.....	11

---

<b>ANNEXES.....</b>	<b>12</b>
<b>ANNEXE 1 : Organigramme GIPES.....</b>	<b>13</b>
<b>ANNEXE 2 Alternance stage /institut.....</b>	<b>14</b>
<b>ANNEXE 3 projet programmatique .....</b>	<b>15</b>

---

# Cadre législatif et réglementaire

Arrêté du 26 janvier 2006 modifié relatif aux conditions de formation de l'auxiliaire ambulancier et au diplôme d'état d'ambulancier

**Article 17 - - Modifié par Arrêté du 28 septembre 2011 - art. 9**

La formation conduisant au diplôme d'ambulancier comporte 630 heures d'enseignement théorique et clinique, en institut et en stage. Elle est organisée conformément au référentiel de formation joint en annexe III du présent arrêté.

L'enseignement en institut comprend huit modules, dispensés sous forme de cours magistraux, de travaux dirigés, de travaux de groupe et de séances d'apprentissages pratiques et gestuels. L'enseignement en stage est réalisé en milieu professionnel dans le secteur sanitaire, en établissement de santé et en entreprise de transport sanitaire et comprend quatre stages

**Article 25 - Modifié par Arrêté du 18 avril 2007 - art. 1, v. init.**

Pour chacune des épreuves prévues pour l'évaluation des modules d'enseignement en institut, l'élève ou le candidat qui ne remplit pas les conditions de validation doit se présenter à une épreuve de rattrapage. A l'issue des épreuves de rattrapage, les notes prises en compte pour la validation du module sont les notes les plus élevées, que celles-ci aient été obtenues lors de l'évaluation initiale ou lors de l'évaluation de rattrapage. L'élève ou le candidat qui ne remplit pas les conditions de validation à l'issue des épreuves de rattrapage dispose d'un délai de cinq ans après décision du jury pour valider le ou les modules auxquels il a échoué. Il doit suivre le (ou les) module(s) d'enseignement en institut non validé(s), conformément au référentiel de formation défini en annexe III du présent arrêté et satisfaire à l'ensemble des épreuves de validation du (ou des) module(s) d'enseignement concerné(s). Au-delà de ce délai, l'élève ou le candidat perd le bénéfice des

---

modules d'enseignement validés et pour les élèves en cursus complet celui des épreuves de sélection.

Pour les élèves en cursus complet de formation, les épreuves de rattrapage doivent être organisées avant la fin de la formation.

Pour les candidats au diplôme en cursus partiel, elles sont organisées dans les trois mois qui suivent la première évaluation

#### **Article 27**

Le directeur de l'institut fixe les dates des congés pendant la durée de la formation, après avis du conseil technique.

#### **Annexe III - Modifié par Arrêté du 28 septembre 2011 - art. 18 référentiel de formation du diplôme d'ambulancier**

Le référentiel de formation décrit, de façon organisée, les savoir-faire et les connaissances associées qui doivent être acquis au cours de la formation conduisant au diplôme.

Il est élaboré à partir du référentiel métier et du référentiel des compétences exigées pour le diplôme.

Ce référentiel comprend huit modules d'enseignement en institut de formation, des stages cliniques et un stage en entreprise de transport sanitaire dont le contenu est défini à partir des huit unités de compétences du diplôme professionnel.

Chaque compétence est constituée d'un ensemble de savoir-faire et de connaissances mobilisées pour réaliser des activités et comporte un niveau d'exigence identifié.

Le référentiel de formation précise, pour chaque module les objectifs de formation, les savoirs associés (théoriques, procéduraux et pratiques) et leurs modalités d'acquisition en institut de formation et en stage, les critères et les modalités d'évaluation et de validation.

Les objectifs de formation décrivent les savoir-faire de chacune des compétences du référentiel de certification du diplôme. Ils correspondent à l'exigence minimale requise en formation pour délivrer le diplôme en vue de l'exercice du métier d'ambulancier. Ils sont centrés sur un apprentissage professionnel qui correspond au "cœur" du métier.

---

Les critères d'évaluation de la compétence permettent d'en mesurer la maîtrise. Ils sont établis en fonction des objectifs de formation. Les indicateurs, modalités et outils d'évaluation et de validation sont élaborés par les instituts de formation en fonction des objectifs pédagogiques fixés.

(...)

### 3. Principes et méthodes pédagogiques

Apprentissage progressif Sur la base du projet pédagogique, les instituts de formation garantissent aux élèves un apprentissage progressif des activités professionnelles. Cette progression professionnelle peut se poursuivre dans un processus de formation tout au long de la vie et notamment contribuer à des évolutions dans le choix des métiers. Le découpage en modules de formation centrés autour de l'acquisition de compétences incite à l'aménagement de parcours professionnels personnalisés. Développement des capacités d'initiative et d'anticipation

Les objectifs pédagogiques sont déclinés au sein des instituts de formation dans un projet pédagogique qui tient compte du contexte et des ressources de l'institut de formation. Les modalités de formation et les méthodes pédagogiques s'attachent à développer chez la personne en formation des capacités d'initiative et d'anticipation visant à responsabiliser le futur professionnel.

### 4. Durée et caractéristiques de la formation

L'ensemble de la formation comprend 18 semaines, soit 630 heures d'enseignement théorique et clinique en institut de formation et en stage, réparties comme suit :

- enseignement en institut de formation : 13 semaines, soit 455 heures ;
- enseignement en stage clinique et en stage en entreprise : 5 semaines, soit 175 heures.

### 5. Modules de formation et stages

---

Le diplôme peut s'acquérir soit par le suivi et la validation de l'intégralité de la formation, en continu ou en discontinu, soit par le suivi et la validation d'une ou de plusieurs unités de formation (module et stage) correspondant à une formation complémentaire en fonction des modes d'accès au diplôme.

Les modules de formation correspondent à l'acquisition des huit compétences du diplôme :

*Module 1* : dans toute situation d'urgence, assurer les gestes adaptés à l'état du patient ; 3 semaines (105 heures).

*Module 2* : apprécier l'état clinique d'un patient ; 2 semaines (70 heures).

*Module 3* : respecter les règles d'hygiène et participer à la prévention de la transmission des infections ; 1 semaine (35 heures).

*Module 4* : utiliser les techniques préventives de manutention et les règles de sécurité pour l'installation et la mobilisation (1) des patients ; 2 semaines (70 heures).

*Module 5* : établir une communication adaptée au patient et à son entourage ; 2 semaines (70 heures).

*Module 6* : Assurer la sécurité du transport sanitaire 1 semaine (35 heures).

*Module 7* : rechercher, traiter et transmettre les informations pour assurer la continuité des soins ; 1 semaine (35 heures).

*Module 8* : organiser les activités professionnelles dans le respect des règles et des valeurs de la profession ; 1 semaine (35 heures).

L'enseignement dispensé, notamment dans les domaines de la biologie humaine, des sciences humaines et sociales et de l'étude des pathologies, vise à l'acquisition des connaissances nécessaires et indispensables à l'exercice professionnel.

Les enseignements sont assurés par des médecins, des infirmiers, des ambulanciers en exercice, des chefs d'entreprise de transport sanitaire.

---

# Présentation IFA Avignon

## Missions

L'institut permet l'acquisition des compétences professionnelles de l'ambulancier en organisant :

- Des formations DEA en cursus complet ou partiels (revalidant, ou passerelles AS, AP, AVS, IDE...)
- Des formations d'auxiliaire ambulancier
- Des formations de préparation au concours d'ambulancier DE

## Caractéristiques

### Juridiques

L'institut est placé sous la responsabilité d'un groupement d'intérêt public (GIPES d'Avignon Pays du Vaucluse).

L'autorité administrative est exercée par le directeur du GIP.

### Géographique

Les formations sont dispensées dans le pôle de formation ERFP GIPES Avignon Pays de Vaucluse situé au 740 chemin des Ménajariès à Avignon.

## Organigramme

CF annexe 1



---

## Partenaires

Ils représentent toutes les personnes et les institutions intervenant directement, soit dans la gestion, l'enseignement à l'institut, l'accueil et l'encadrement en stage.

### Les tutelles :

- ✓ ARS, DREETS chargées du contrôle, de l'organisation des épreuves de sélection, de délivrance du diplôme d'état d'ambulancier.
- ✓ Le conseil régional de la région Sud pour l'attribution de subventions, agréments, quotas.

### Les professionnels :

- ✓ De santé en exercice (Ambulanciers, urgentistes, chefs d'entreprise de transport sanitaire ...)
- ✓ Formateurs permanents, ou des personnels administratifs et logistique du GIPES,
- ✓ D'autres domaines en lien avec le métier d'ambulancier (moniteur auto-école, personnel CPAM ...)

### Les Associations, organismes :

- ✓ ATSU 84
- ✓ SAMU 84

### Les établissements de santé :

- ✓ CH Avignon, Montfavet, Orange, Carpentras, Apt ....
- ✓ SSR Korian, Entreprises de Transport Sanitaire

## Elèves

La capacité d'accueil est de :

- ✓ 80 élèves DEA par an (2 sessions de 40) pour cursus complet, auxquels s'ajoutent au maximum 2 parcours « passerelles » (AS, IDE, AP, AVS ...) par session
- ✓ 72 élèves « auxiliaires » par an (3 sessions de 24 ; 70h de formation)
- ✓ 15 élèves par an en préparation de concours ambulancier (1 session de 156h)

---

# Projet de formation

Le projet pédagogique de l'IFA est fondé sur des valeurs de « prendre soin », de respect, de solidarité et d'échange.

Il vise à former des ambulanciers compétents, polyvalents, responsables et autonomes

## Objectif global

Il s'agit :

- De garantir à l'élève un apprentissage progressif (*observer, comprendre, agir, transférer*) des activités professionnelles au travers d'activités et d'expériences en situations apprenantes, multiples et diversifiées.
- De développer des capacités d'adaptation et d'automatisation en adéquation avec la diversité des lieux d'exercice, des missions confiées et l'évolution des besoins en santé

## Principes pédagogiques

- ✓ Engager une réflexion sur le projet professionnel en fonction des aspirations de l'élève et du projet pédagogique de l'institut
- ✓ Développer une cohérence entre les objectifs de certification et les fondements pédagogiques, les pratiques professionnelles (acquisition des 8 modules et 8 compétences mais aussi développement d'une identité professionnelle)
- ✓ Assurer un suivi pédagogique basé sur l'accompagnement individuel et le développement personnel de l'élève.
- ✓ Utiliser des situations professionnelles les plus représentatives et apprenantes pour expérimenter et se questionner, collecter des savoirs puis les mettre en application dans le même cadre.

---

## Outils pédagogiques

- ✓ Portfolio
- ✓ Suivi pédagogique individualisé (2 RDV minimum par élève en cours de session)
- ✓ Plateforme numérique, logiciels et applications dédiés
- ✓ Mise en situations « emblématiques » lors de séance de simulation
- ✓ Vidéo, analyse de pratiques

## Nos attentes des élèves

- ✓ Assidus, responsables, respectueux
- ✓ Acteurs de leur formation (implication, intérêt , curiosité, investissement, travail)
- ✓ Observateurs, réflexifs, autonomes

## Les dispositifs de formation

### **Projet programmatique**

Cf annexe 2

### **Alternance stages / institut**

Cf annexe 3

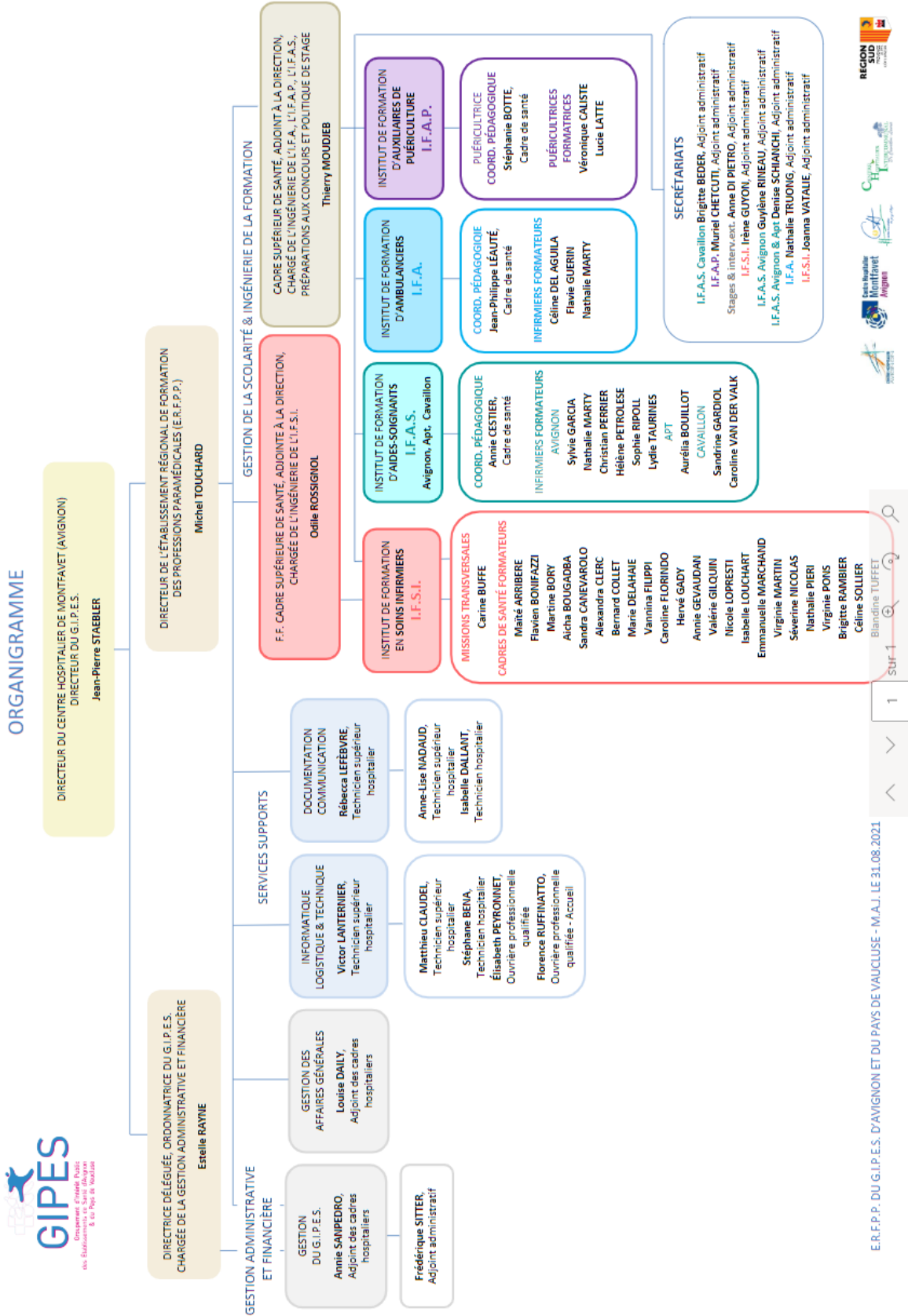
### **Stages**

Cf Portfolio en annexe 4

---

# ANNEXES

# ANNEXE 1 : Organigramme GIPES



## ANNEXE 2 Alternance stage /institut

	GRA	GRB	GRC	GRD	GRA	GRB	GRC	GRD
01/02/2021	05/02/2021		Sem I: MODULES 234				Sem I: MODULES 234	
06/02/2021	12/02/2021		Sem II: MODULES 2345		30/08/2021 au 03/09/2021			
15/02/2021	19/02/2021		Sem III: MODULES 23456		06/09/2021 au 10/09/2021			
22/02/2021	26/02/2021	CONGES			13/09/2021 au 17/09/2021			
01/03/2021	05/03/2021	Sem IV: MODULES 23456			20/09/2021 au 24/09/2021			
08/03/2021	12/03/2021	Sem V: MODULES 1346			27/09/2021 au 01/10/2021			
15/03/2021	19/03/2021	sem VIII: MODULES 5,6,7	Sem IX: stage URG	sem VIII: MODULES 5,6,7	04/10/2021 au 08/10/2021	Sem VI: Stage PAPH	Sem IX: stage URG	sem VIII: MODULES 5,6,7
22/03/2021	26/03/2021	Sem VII: Eval1+ AFGSU	Sem X: stage URG	Sem XIII: stage ETS	11/10/2021 au 15/10/2021	Sem VII: Eval1+ AFGSU	Sem X: stage URG	Sem XIII: stage ETS
29/03/2021	02/04/2021	sem VIII: MODULES 5,6,7	sem VIII: MODULES 5,6,7	Sem XIV: Stage ETS	18/10/2021 au 22/10/2021	sem VIII: MODULES 5,6,7	sem VIII: MODULES 5,6,7	Sem XIV: Stage ETS
05/04/2021	09/04/2021	Sem IX: stage URG	Sem VII: Eval1+ AFGSU	Sem VI: Stage PAPH	25/10/2021 au 29/10/2021	Sem IX: stage URG	Sem VII: Eval1+ AFGSU	Sem VI: Stage PAPH
12/04/2021	16/04/2021	Sem X: stage URG	Sem XI: Stage PAPH	Sem VII: Eval1+ AFGSU	01/11/2021 au 05/11/2021	Sem X: stage URG	Sem XI: Stage PAPH	Sem VII: Eval1+ AFGSU
19/04/2021	23/04/2021	Sem XI: MODULES 217			08/11/2021 au 12/11/2021	Sem XI: MODULES 217		
26/04/2021	30/04/2021	CONGES			15/11/2021 au 19/11/2021	Sem XII: MODULES 128		
03/05/2021	07/05/2021	Sem XII: MODULES 128			22/11/2021 au 26/11/2021	Sem XIII: stage ETS	Sem XV: MODULES 1 58	Sem IX: stage URG
10/05/2021	14/05/2021	Sem XIII: stage ETS	Sem XV: MODULES 1 58	Sem IX: stage URG	29/11/2021 au 03/12/2021	Sem XIV: Stage ETS	Sem XVI: MODULES 1 58	Sem X: stage URG
17/05/2021	21/05/2021	Sem XIV: Stage ETS	Sem XVI: MODULES 1 58	Sem X: stage URG	06/12/2021 au 10/12/2021	Sem XV: MODULES 1 58	Sem XIII: stage ETS	Sem XV: MODULES 1 58
24/05/2021	28/05/2021	Sem XV: MODULES 1 58	Sem XIII: stage ETS	Sem XVI: MODULES 1 58	13/12/2021 au 17/12/2021	Sem XVI: MODULES 1 58	Sem XIV: Stage ETS	Sem XVI: MODULES 1 58
31/05/2021	04/06/2021	Sem XVI: MODULES 1 58	Sem XIV: Stage ETS	Sem X: stage URG	20/12/2021 au 24/12/2021	CONGES	CONGES	
07/06/2021	11/06/2021	Sem XVII: MODULES 1278			27/12/2021 au 31/12/2021	CONGES	CONGES	
14/06/2021	18/06/2021	Sem XVII: MODULES 127 Eval2			03/01/2022 au 07/01/2022	Sem XVII: MODULES 1278		
					10/01/2022 au 14/01/2022	Sem XVIII: MODULES 127 Eval2		

# ANNEXE 3 projet programmatique

sem form	Répart. Institut / Stages	Heur es / ser	CONTENU GLOBAL	MODU LE	ELEMENTS REFERENTIEL	SEQUENCES	Type	Durée (avec décompte par module)								Nb élèves	Form. Référen t
								M1	M2	M3	M4	M5	M6	M7	M8		
			N° Intitulé														
/			4		Accueil promotion + présentation formation	001.0 Accueil promotion	D		3.5						40	JPL	
/			4		Accueil promotion + présentation formation	002.0 Accueil directeurs GIPES	D		0.5						40	JPL	
/			4		Accueil promotion + présentation formation	003.0 présentation ENT	TD		1					20/25	FG (H Gady)		
/			2		Anat Phy système locomoteur + le mouvement (M4) + surveillance des signes cliniques	007.0 L'appareil squelettique	CM	3							40	CDA	
/			4		Le port de charge et ses conséquences sur l'anatomie du corps humain	009.0 principes d'ergonomie	CM		3						40	JPL (A Vaudron)	
/			4		les accidents dorso lombaire et leurs techniques de prévention.												
/			4		principes et règles d'ergonomie concernant la manutention des patients	010.0 mobilisation des personnes	CM		3						40	JPL (W Boucherie)	
/			4		principes et règles de sécurité concernant les personnes soignées : repérage des positions algique et antalgiques												
/			4		les différentes méthodes de manutention	011.0 manutention (A)	TP		4						12 >15	JPL (interv manut)	
/			4		exercices pratiques : les positions et attitudes professionnelles correctes	012.0 manutention (a)	TP		3						12 >15	JPL (interv manut)	
/			3		les mécanismes de l'infection	002.0 MECANISME de l'INFECTION	CM		2						40	JPL (D Carrière)	
/			3		prévention des risques liés à l'infection en milieu hospitalier	003.0 INFECTIONS ASSOCIEES AUX SOINS, REGLES DE BASE, PRECAUTIONS STANDARD	CM		1.5						40	CDA	
/			3		risques d'accidents d'exposition au sang												
/			3		prévention des risques liés et à la sécurité en milieu hospitalier	007.0 HYGIENE des MAINS	CM		1.5						40	CDA	
/			3		isolement des patients: règles et précautions	008.0 LAVAGE SIMPLE et PHA	TP		1.5						10 >12	FG	
/			2		Anat Phy système respiratoire + paramètres (mesure qualitative et quantitative) + surveillance des signes cliniques	005.0 La Cellule. Le système respiratoire respiratoire	CM		3						40	FG	
/			2		sémiologie et vocabulaire médical : signes, symptôme, syndromes, diagnostic, maladie	023.0 Présentation documentation et TD sur le vocabulaire médical	TD		2						20	CDA	
/			2		sémiologie et vocabulaire médical : signes, symptôme, syndromes, diagnostic, maladie	002.0 Vocabulaire médical	TD		3						10 >12	CDA	
/			2		Notion de maladie (lien santé / maladie; somatique/psychique, processus pathologiques, situations de soins)	012.0 Synthèse TD vocabulaire médical	TD		1						40	CDA	

sem form	Répart. Institut / Stages	Heures	CONTENU GLOBAL	Mauvaise	ELEMENTS REFERENTIEL	SEQUENCES	Type	Durée (avec décompte par module)	Nb élèves	Form. Référen t
II					4	007.0	CM	2	40	JPL (G Rey)
II					4	013.0	TP	4	12 > 15	JPL (interv manut)
II					4	014.0	TP	3	12 > 15	JPL (interv manut)
II					4	018.0	TP	3	12 > 15	JPL (interv manut)
II					3	009.0	CM	2	40	JPL (D Carrière)
II					3	004.0	CM	1,5	40	CDA
II					3	005.0	CM	3	40	FG
II					3	002.0	CM	3	40	JPL (M Paris)
II					5	010.0	CM		40	JPL (L Amoinco)
II					5	007.0	TD	2	12 > 15	JPL (N Marty)
II					2	010.0	CM	3	40	JPL
II					2	011.0	CM	1	40	JPL
II					2	006.0	CM	4	40	CDA



sem form	Répart. Institut / Stages	Heur es	Contenu GLOBAL	MODU LE	ELEMENTS REFERENTIEL	SEQUENCES	Type	Durée (avec décompte par module)	Nb élèves	Form. Référen t
III				2	Anat Phy système endocrinien + surveillance des signes cliniques	013.0 Le système endocrinien / le diabète	CM	2	40	CDA
III				4	Installation du patient en fonction de son degré d'autonomie et en tenant compte de ses besoins, de sa pathologie, de son handicap, de sa douleur et des différents appareillages médicaux (Partie 1)	015.0 Présentation du brancardage (matériels, ordres)	CM	1	40	JPL (R Saboteur)
III				4	Installation du patient en fonction de son degré d'autonomie et en tenant compte de ses besoins, de sa pathologie, de son handicap, de sa douleur et des différents appareillages médicaux (Partie 1)	015.1 Le Brancard : manipulations , installation...	TP	1,5	10 > 12	JPL (A Medina)
III				4	Installation du patient en fonction de son degré d'autonomie et en tenant compte de ses besoins, de sa pathologie, de son handicap, de sa douleur et des différents appareillages médicaux (Partie 1)	015.2 Chaise / Fauteuil roulant : manipulations, installation ..	TP	1,5	10 > 12	JPL (R Saboteur)
III				4	Installation du patient en fonction de son degré d'autonomie et en tenant compte de ses besoins, de sa pathologie, de son handicap, de sa douleur et des différents appareillages médicaux (Partie 1)	016.0 Brancard Cuiller / MID : manipulation, installation	TP	1,5	10 > 12	JPL (S Marchion)
III			M2 nécessaire pour maintenance, AFGSU, premier stage	4	Installation du patient en fonction de son degré d'autonomie et en tenant compte de ses besoins, de sa pathologie, de son handicap, de sa douleur et des différents appareillages médicaux (Partie 1)	017.0 BRANCARDAGE: Ordre / manipulations/ à 2 ou 4, obstacles	TP	2	12 > 15	JPL (R Saboteur)
III			M3 évaluation écrite ; début pratique	4	Installation du patient en fonction de son degré d'autonomie et en tenant compte de ses besoins, de sa pathologie, de son handicap, de sa douleur et des différents appareillages médicaux (Partie 1)	027.0 Embarquement. Ambulance + VSL	TP	2	12 > 15	JPL (L Maunjean)
III			M4 brancardage	3	règles concernant l'élimination des déchets	006.0 Gestion du LINGE, des DECHETS, du STOCKAGE des produits	CM	1,5	40	FG
III			M5 théorie	3	règles concernant le stockage des produits	019.0 epreuve écrite anonyme	E	1	40	FG
III			M6 début Théorie Informations	3	Nettoyage désinfection et contrôle des matériel et du véhicule	011.0 Choix de la procédure d'entretien	TD	1,5	10 > 12	FG
III				3	hygiène quotidienne de l'environnement du patient	013.0 Détergence / Désinfection 1 Temps	TP	2	12 > 15	CDA
III				3	prévention des infections nosocomiales par l'application des techniques d'entretien des matériels	014.0 Bionettoyage en 3 temps	TP	2	12 > 15	CDA
III				5	Les facteurs influençant la communication	003.0 Relation / communication (2)	CM	4	40	JPL (M Paris)
III				5	soins palliatifs et accompagnement des personnes en fin de vie	011.0 Les soins palliatifs	CM	3	40	JPL (S Dauvillier)
III				5	accompagnement d'une personne en fin de vie et accompagnement de son entourage	008.0 Violence, pathologies psychiatrique, état de crise	CM	2	40	JPL (C Perrier)
III				6	connaître la réglementation et le code de la route	011.0 Prévention routière et code de la route	CM	4	40	JPL (T Lesseigneur)
III				2	Anat Phy appareil génital féminin + surveillance des signes cliniques	027.0 L'appareil génital féminin / La grossesse	CM	3	40	JPL (V Ranaivo)

sem form	Répart. Institut / Stages	Heur es / se	CONTENU GLOBAL	MODU LE	ELEMENTS REFERENTIEL	SEQUENCES	Type	Durée (avec décompte par module)	Nb élèves	Form. Référen t	
IV				2	Mesures des paramètres vitaux chez l'adulte et l'enfant	008.0	Fréquence Respiratoire / Saturation	TP	1,5	10 > 12	FG
IV				2	régles d'hygiène et sécurité dans la mesure des paramètres vitaux	009.0	Fréquence cardiaque / tension artérielle	TP	1,5	12 > 15	CDA
IV				2	utilisation des outils de mesure	014.0	La température corporelle	CM	1,5	40	FG
IV				4	Installation du patient en fonction de son degré d'autonomie et en tenant compte de ses besoins, de sa pathologie, de son handicap, de sa douleur et des différents appareillages médicaux (Partie 2)	020.0	Relevage victime au sol avec matériel (Drap-MID-cuiller) + cuillère	TP	2	12 > 15	JPL (A Malina)
IV				4	Installation du patient en fonction de son degré d'autonomie et en tenant compte de ses besoins, de sa pathologie, de son handicap, de sa douleur et des différents appareillages médicaux (Partie 2)	021.0	Relevage victime au sol	TP	2	12 > 15	JPL (S Marchioni)
IV				4	Installation du patient en fonction de son degré d'autonomie et en tenant compte de ses besoins, de sa pathologie, de son handicap, de sa douleur et des différents appareillages médicaux (Partie 2)	022.0	Chaise de transport : montée / descente de l'escalier	TP	1,5	10 > 12	JPL (R Sabatier)
IV			M2 nécessaire pour manutention,AFGSU, premier stage	4	Installation du patient en fonction de son degré d'autonomie et en tenant compte de ses besoins, de sa pathologie, de son handicap, de sa douleur et des différents appareillages médicaux (Partie 2)	023.0	Chaise de transport / fauteuil roulant : ordres / déambulation / obstacles	TP	1,5	10 > 12	JPL (A Malina)
IV			M3 : Pratique Evaluation blanche 1	4	Révisions	004.0	Prise en charge "standart" : mise en situation 1 ("évaluation blanche")	TP	4	12 > 15	JPL
IV		27	M4 brancardage / relevage / Evaluation blanche 1	6	maîtriser la lecture des cartes, plans et outils informatiques concordants, afin d'établir le meilleur itinéraire pour un transport confortable (Obj. De formation)	004.0	GPS et PDA	CM	2	40	JPL (F Faroy)
IV			M6 début cours promo entière	6	Vérifier avant d'embarquer la présence de tous les documents, matériels et équipements réglementaires et/ou spécifiques (obj. De formation)	002.0	Transport sanitaire et catégories de véhicules	CM	3	40	JPL (A Rath)
IV				3	entretien: nettoyage, désinfection et stérilisation du matériel médico chirurgical destiné à effectuer des actes aseptiques	015.0	Pré-désinfection	TP	2	12 > 15	FG
IV				3	montage, entretien, surveillance du matériel de soins pour oxygénothérapie						
IV				3	montage, entretien, surveillance du matériel de soins pour aspiration						
IV				3	montage, entretien, surveillance du matériel de soins pour recueil des urines						
IV				3	montage, entretien, surveillance du matériel de soins pour transport des patients						
IV				2	démarche d'observation d'une situation : signes cliniques, changement de l'état clinique, alerte et urgence	003.0	L'observation clinique	TD	1,5	40	FG
IV				2	Anat phy la peau et les muqueuses + surveillance des signes cliniques	004.0	La peau, les muqueuses, les escarres	CM	3	40	CDA

sem form	Répart. Institut / Stages	Heur es	Contenu Global	MODULE	ELEMENTS REFERENTIEL	SEQUENCES	Type	Durée (avec décompte par module)	Nb élèves	Form. Référen t
V				4	principe et règles de rangement selon l'accès et le stockage des produits et matériels	???	CM			
V				6	identifier les règles de conduite	ENTRETIEN courant du VEHICULE,	CM		40	JPL (A Rath)
V				6	connaître les effets du transport sur l'organisme	005.0 INTALLATION du PATIENT, EFFETS du transport sur l'ORGANISME	CM	1,5		
V				6	Caractériser les règles de sécurité de la conduite d'urgence	009.0 Conduite d'urgence et transports particuliers	CM	1,5	40	JPL (A Rath)
V				1	Notions sur la physiopathologie permettant d'identifier les états d'urgence (détresse respiratoire, cardio vasculaire, traumatismes ....) + Identification des gestes adaptés à mettre en oeuvre et ceux à éviter selon les situations et l'état du patient	003.0 Détresses cardio vasculaires + Etats de choc	CM	4	40	JPL (Médéon SMUR)
V				1	Notions sur la physiopathologie permettant d'identifier les états d'urgence (détresse respiratoire, cardio vasculaire, traumatismes ....) + Identification des gestes adaptés à mettre en oeuvre et ceux à éviter selon les situations et l'état du patient	005.0 Détresses neurologiques + malaises	CM	4	40	JPL (Médéon SMUR)
V				1	Notions sur la physiopathologie permettant d'identifier les états d'urgence (détresse respiratoire, cardio vasculaire, traumatismes ....) + Identification des gestes adaptés à mettre en oeuvre et ceux à éviter selon les situations et l'état du patient	006.0 Détresses respiratoires + Brûlures	CM	4	40	JPL (Médéon SMUR)
V				1	Désubstituer les voies aériennes supérieures et mettre en oeuvre une ventilation assistée avec oxygénothérapie (sans intubation)	013.0 Oxygénothérapie	CM	2	40	FG
V				6	Présentation stages cliniques	014.0 Présentation des stages cliniques et supports d'évaluations	CM	3		JPL
V				3	règles de prévention des accidents d'expositions au sang	a créer ?	TP			
V				3	Révisions	018.0 Prise en charge "standard" : mise en situation 2 ("évaluation blanche")	TP	4	12 > 15	JPL
V				4	Révisions	026.0 Révisions Manutention / Brancardage	TP	1,5		

sem form	Répart. Institut / Stages	Heur es	CONTENU GLOBAL	MODULE	ELEMENTS REFERENTIEL	SEQUENCES	Type	Durée (avec décompte par module)	Nb élèves	Form. Référen t
VII					épreuve pratique simulée de prise en charge d'un patient âgé ou handicapé ou porteur d'un appareillage médical (20 min max)	025.0 Evaluation M4	E	4	10 > 12	JPL
VII						020.0 Evaluation M3	E	4	10 > 12	JPL
VII			M1 : AFGSU (M1 21h)		Protéger et mettre le patient en position d'attente et de confort	007.0 AFGSU (A)	TP	4	10 > 12	FG
VII					Protéger et mettre le patient en position d'attente et de confort	008.0 AFGSU (B)	TP	3	10 > 12	CDA
VII			M3 Evaluation		Protéger et mettre le patient en position d'attente et de confort	009.0 AFGSU (C)	TP	4	10 > 12	FG
VII			M4 Evaluation		Protéger et mettre le patient en position d'attente et de confort	010.0 AFGSU (D)	TP	3	10 > 12	CDA
VII			M5 retour stage, sensibilisation thème de santé		Protéger et mettre le patient en position d'attente et de confort	011.0 AFGSU (E)	TP	4	10 > 12	CDA
VII					Assurer la protection thermique	012.0 AFGSU (F)	TP	3	10 > 12	FG
VII					Retour Stages	001.0 Bilan Stage		2	10 > 12	CDA
VII					Démarche d'information et d'éducation	018.0 Rencontres autour d'un thème de santé 019.0 (PMO; Amb. En Psychiatrie; Mieux connaître nos aînés; Retour des patients suite aux PEC 021.0 amb.)	TD	3	10 > 12	FG CDA / JPL

sem form	Répart. Institut / Stages	Heur es	CONTENU GLOBAL	MODULE	ELEMENTS REFERENTIEL			SEQUENCES			Type	Durée (avec décompte par module)	Nb élèves	Form. Référen t
VIII				5	Accueil et information du patient et de son entourage	004.0	Relation / Communication (3)	TP	4		20 > 25	JPL (M Paris)		
VIII				5	Ecoute et reformulation	005.0	Relation / communication (4)	TP	3		20 > 25	JPL (M Paris)		
VIII				5	Communication verbale et non verbale	009.0	Le secret professionnel	TP	3		20 > 25	JPL (I Guéroult)		
VIII			M5 Expérimentations, jeu de rôle	6	Identifier les critères de choix d'un itinéraire en fonction des critères de qualité de la route	010.0	Cartographie	TD	2			JPL (R Sabatier)		
VIII	1/4 de groupe (Groupes stage A B C D)	33	M6 TP et TD; atelier méca; évaluation formative	6	connaître les règles d'élaboration d'un constat d'accident	003.0	Constats d'accidents et réalisation de constats	TD	3		20 > 25	JPL (R Sabatier)		
VIII			M7 visite CTAU; jeu de rôle, expérimentations de départ	6	Révisions / application M6	012.0	Révisions carto, constats, matériels..	TD	3		20 > 25	JPL (R Sabatier)		
VIII				6	Savoir assurer l'entretien courant du véhicule	008.0	Mécanique garage CHA	TP	3		10 > 12	JPL (S Marty)		
VIII				6	veiller au bon fonctionnement du matériel sanitaire embarqué et en assurer l'entretien courant (obj. de formation)	007.0	007.0 Matériel embarqué	TP	1		10 > 12	JPL (A Molina)		
VIII				6	Maîtriser les techniques et procédures de transmissions (obj. de formation)	006.0	006.0 Transmissions radio	TP	1		10 > 12	JPL (A Molina)		
VIII				7	Prise de parole en groupe : demander et transmettre de l'information	003.0	TD transmissions écrites et orales	TD		3	20 > 25	CDA		
VIII				7	Prise de parole en groupe : demander et transmettre de l'information	013.0	Alerte bilan (jeux de rôles)	TD		3	20 > 25	JPL (I Guéroult)		
VIII				7	Utilisation de logiciels dédiés aux transmissions	006.0	Visite CTAU	TD		3	10 > 12	JPL (S Jullien)		
VIII				6	Evaluation formative M6	013.0	Evaluation formative M6	TD	1			FG		

sem form	Répart. Institut / Stages	Heur es / ser	CONTENU GLOBAL	MO/OU LE	ELEMENTS REFERENTIEL	SEQUENCES	Type	Durée (avec décompte par module)	Nb élèves	Form. Référen t
XI				2	Anat Phy organes des sens + surveillance des signes cliniques	019.0 Organes des sens	CM	1	40	CDA
XI				2	Anat Phy appareil digestif + surveillance des signes cliniques	018.0 Appareil digestif	CM	3	40	CDA
XI				2	Anat Phy appareil uro + génital masculin + surveillance des signes cliniques + dialyse	017.0 Appareil urinaire/ appareil génital masculin 022.0 La dialyse	CM	3	40	FG
XI				2	Réalisation de prélèvements non stériles : selles, urines, expectorations	réalisation de prélèvements non stériles	TP	1	40	FG
XI				2	démarche d'observation d'une situation : signes cliniques, changement de l'état clinique, alerte et urgence	016.0 Construction d'un bilan avec situation clinique et correction	TD	2	20	FG
XI				2	démarche d'observation d'une situation : signes cliniques, changement de l'état clinique, alerte et urgence	021.0 Analyse de situations cliniques	TD	2	12 > 15	CDA
XI				2	Situations pathologiques et conséquences sur l'état clinique du patient (maladie aiguë, chronique, situation d'urgence, situation de fin de vie, douleur et son expression, souffrance)	026.0 Neuro, Pneumo, Cardlo, Urinaires, Digestives	CM	4	40	JPL (médecin Urgentiste)
XI				3	Révisions	017.0 Révisions Pré rattrapages	TP	1,5		FG
XI				3	Rattrapages M3	025.0 Rattrapages M3	E	2		JPL
XI			M2 : fin théorie, début analyse clinique	4	Révisions	005.0 Révisions Pré rattrapages	TP	1,5		JPL (S Marchion)
XI			M3 Evaluation de rattrapage	4	Rattrapages M4	030.0 Rattrapages M4	E	2		JPL
XI		34	M4 Evaluation de rattrapage	7	Réunions de transmissions, de synthèse, de réflexion autour du patient	002.0 Transmissions écrites et orales	CM		40	CDA
XI			M7 : Théorie; mise en application TP	7	Informations et continuité des soins		CM			
XI				7	Transmissions des données: la fonction d'alerte, la fonction de surveillance, la fonction d'alerte		CM			
XI				7	Transmissions des données: la fonction d'alerte, la fonction de surveillance, la fonction d'alerte		TD	2	12 > 15	FG
XI				7	Transmissions des données: la fonction d'alerte, la fonction de surveillance, la fonction d'alerte	007.0 Transmissions orales : Alerte et fin de mission	TD	2	12 > 15	FG
XI				7	Transmissions de l'information : orale, écrite, ciblée	009.0 Etude d'appels au C15	TD	2	12 > 15	JPL (C Di Giusto)
XI				7	Dossiers de soins: composition du dossier de soins, réglementation, responsabilité	004.0 Le dossier de soins	CM		40	CDA
XI				7	Utilisation du dossier de soins : courbes, diagrammes, descriptions, observations rédigées		CM	1		
XI				7	Informatique : notions globales, applications à la santé, règles d'informatiques et liberté		CM			
XI				7	recherches des informations concernant un patient: lecture des documents	008.0 Informatique et pratique professionnelle	CM	3	40	JPL (Ll Armonico)
XI				7	Modalités de lecture des documents concernant le patient		CM			
XI				7	transcription de la mesure des paramètres vitaux	015.0 Fiche Bilan	TD	1	20	FG

sem form	Répart. Institut / Stages	Heures	CONTENU GLOBAL	MODU LE	ELEMENTS REFERENTIEL	SEQUENCES	Type	Durée (avec décompte par module)	Nb élèves	Form. Référen t	
XII				1	savoir aider l'équipe médicale à la préparation du matériel (perfusion, intubation...)	035.0 Le matériel de réanimation	CM	2	40	JPL (S Marchioni)	
XII				1	Savoir les gestes à faire et ceux à éviter en cas de risques NRBC	025.0 Risques NRBC	CM	2	40	JPL (S Marchioni)	
XII				1	Savoir les gestes à faire et ceux à éviter en cas de risques NRBC	046.0 plans sanitaires	CM	2	40	JPL (C Di Giusto)	
XII				5	Education d'un patient pour favoriser ou maintenir son autonomie	006.1 Préparation restitution Rencontres autour de la santé	TD	3	4 X 10	JPL FG CDA	
XII				5	Education d'un patient pour favoriser ou maintenir son autonomie	006.0 Restitution Rencontres autour de la santé	TD	3	40	JPL FG CDA	
XII				5	Education d'un patient pour favoriser ou maintenir son autonomie	012.0 Table ronde : vers la professionnalisation	TD	4	40	JPL	
XII				8	Organisation du système de santé : les établissements de soins, les services d'urgences, les alternatives à l'hospitalisation		CM				
XII				8	Les différentes professions de santé et les limites de leur champ de compétences	003.0 L'organisation du système de santé en France	CM		2	40	FG
XII				8	la définition de l'équipe de soins et les responsabilités de chaque acteur		CM				
XII				8	Roles et mission SAMU / SMUR		CM				
XII			M1 : fin théorie	8	Notions d'organisation du travail	005.0 L'entreprise de transport sanitaire (A)	CM		3	40	JPL (P Aubéry)
XII		34	M5 : fin sensibilisation thème de santé; table ronde; M8 théorie avec CM	8	règles d'organisation de l'activité dans une équipe de soins; la journée de travail : actions quotidiennes, à la semaine, au mois..., les rythmes de travail et leur utilité, l'organisation du travail dans un groupe : quand, avec qui, pour quoi faire; législation du travail	006.0 006.0 l'entreprise de transport sanitaire(B)	CM		3	40	JPL (P Aubéry)
XII				8	règles d'organisation de l'activité dans une équipe de soins; la journée de travail : actions quotidiennes, à la semaine, au mois..., les rythmes de travail et leur utilité, l'organisation du travail dans un groupe : quand, avec qui, pour quoi faire; législation du travail	010.0 010.0 la certification des ETS	CM		2	40	JPL (P Aubéry)
XII				8	Le dossier de transport	009.0 les documents en ETS	CM		2	40	JPL (A François)
XII				8	Le dossier de transport	008.0 La tarification	CM		2	40	JPL (A François)
XII				8	Formation des pairs et règles d'encadrement d'un stagiaire : objectifs de stage, tutorat, évaluation		CM				
XII				8	Encadrement des stagiaires ou des nouveaux collègues: projet d'encadrement, tutorat, évaluation	004.0 Encadrement et tutorat	CM		2	40	CDA
XII				8	Intégration et positionnement au sein d'une équipe soignante		CM				
XII				8	Organisation du système de santé : les établissements de soins, les services d'urgences, les alternatives à l'hospitalisation	002.0 La CPAM	CM		2	40	JPL (A Pons)

sem form	Répart. Institut / Stages	Heur es	CONTENU GLOBAL	MODU LE	ELEMENTS REFERENTIEL	SEQUENCES	Type	Durée (avec décompte par module)	Nb élèves	Form. Référen t
XV				5	voir critères d'évaluations M5	013.0 Analyse de pratiques (1)	TD	2	6>8	JPL CDA FG
XV				5	voir critères d'évaluations M5	014.0 Analyse de pratiques (2)	TD	3	6>8	JPL CDA FG
XV				1	Connaissances des notions de physiologie de l'accouchement					
XV				1	Identification des principales caractéristiques et les besoins d'un nouveau né	033.0 Grossesse / Accouchement	TD	2	20 > 25	JPL (V Ranaivo)
XV				1	Concours à la prise en charge d'un accouchement inopiné: recueillir les informations sur l'état d'avancement du travail en vue de les transmettre (rythmes durées des contractions) appliquer les gestes d'urgences d'un accouchement: préparer le matériel d'accueil du bébé et la prise en charge de la mère (clamper le cordon)	034.0 Accouchement inopiné: Mise en situation	TP	2	10 > 12	JPL (V Ranaivo)
XV				1	Désobstruer les voies aériennes supérieures et mettre en œuvre une ventilation assistée avec oxygénothérapie (sans intubation)	041.0 Aspiration mucoité, BAVU, Canule trachéo	TP	2	10 > 12	CDA
XV				1	Révisions AFGSU	020.0 Révisions Hémorragies	TP	2	6 > 8	JPL (S Marchioni)
XV				1	Révisions AFGSU	022.0 Révisions MCE/ DSA	TP	2	6 > 8	JPL (R Sabatier)
XV				1	Révisions AFGSU	015.0 Révisions PLAIES	TP	3	10 > 12	CDA
XV				1	Révisions AFGSU	019.0 Révisions OVA, Inconscient, Malaises	TP	3	10 > 12	FG
XV				1	Evaluation formative des connaissances	001.0 Evaluation formative AFGSU et Théorie M1	TD	1,5	20 > 25	FG

M1 : évaluation formative AFGSU; TP révisions AFGSU

promo entière 22,5 M5 : Analyse pratique professionnelle



sem form	Répart. Institut / Stages	Heures	CONTENU GLOBAL		ELEMENTS REFERENTIEL		SEQUENCES		Type	Durée (avec décompte par module)	Nb élèves	Form. Référent
			MODULE	LE								
XVI					1 Révisions AFGSU	014.0 Révisions Brulures	TP	2			6 > 8	CDA
XVI					1 Appliquer les techniques d'immobilisation	016.0 Révisions Trauma Osseux	TP	2			6 > 8	JPL (S Marchioni)
XVI					1 Révisions AFGSU	023.0 Correction évaluation formative	TD	1			20	FG
XVI					1 Evaluation Formative	029.0 Evaluation formative MCE / DSA	TP	4			10	JPL (+ C Di Giusto)
XVI					1 Révisions	036.0 Prise en charge "Urgences" : mise en situation 1 ("évaluation blanche")	TP	2		2	10 > 12	Form + DEA
XVI					<b>M1 : Evaluations blanches + MCE / DSA</b>	Démarche d'observation d'une situation : signes cliniques, changement de l'état clinique, alerte et urgence	TD				10 > 12	JPL
XVI					<b>M2 Evaluation blanche Etudes cliniques</b>							
XVI					<b>M5 Fin AP, Evaluation</b>	5 voir critères d'évaluations M5	TD		2		6 > 8	Form + Ext
XVI					<b>M7 : TP, Evaluation blanche expérimentations</b>	5 voir critères d'évaluations M5	TD		3		6 > 8	Formateurs IFA
XVI					<b>M8 révisions</b>	5 voir critères d'évaluations M5	TD		3		6 > 8	Formateurs IFA
XVI						022.0 <b>Evaluation M5</b>	E		4		20	Formateurs IFA
XVI						011.0 Transmissions Ecrites et Orales : Situations cliniques	TD			2	10 > 12	CDA
XVI						007.0 L'entreprise de transport sanitaire (révisions)	TP				3	JPL (P Aubéry)
XVI						8 Organisation du travail en fonction de la quantité des activités, des urgences, et des priorités						
XVI						8 planification du travail en fonction du travail des autres membres de l'équipe						

sem form	Répart. Institut / Stages	Heur es	CONTENU GLOBAL		MODU LE	ELEMENTS REFERENTIEL		SEQUENCES		Type	Durée (avec décompte par module)	Nb élèves	Form. Référen t	
XVII			M1 Evaluation blanche, révisions en situations		1	Révisions	037.0	Prise en charge "Urgences": mise en situation 2 ("évaluation blanche")	TP	2	1	10 > 12	Form + DEA	
XVII					1	Révisions	042.0	Révisions en situations a	TP	3		10 > 12	JPL (S Marchion)	
XVII			M2 Evaluation blanche, revoir paramètres en situation		1	Révisions	043.0	Révisions en situations b	TP	3		10 > 12	JPL (R Sabatier)	
XVII		31			2	Révisions	025.0	Révisions paramètres en situation	TP		3	10 > 12	JPL (M Marty)	
XVII			M7 Evaluation blanche		8	Epreuve Orale (max 30 min)	011.0	Evaluation Orale	E			13	Form IFA + CrefS ETS	
XVII					8	anonyme: série de questions (QROC et / ou QCM)	012.0	Evaluation Ecrite	E			1	40	FG
XVII			M8: Evaluations orale et écrite; + rattrapages		8	Evaluation de rattrapage M8	012.1		E				4	

sem form	Répart. Institut / Stages	Heur es	CONTENU GLOBAL		ELEMENTS REFERENTIEL		SEQUENCES		Type	Durée (avec décompte par module)	Nb élèves	Form. Référen t	
			MODU LE	MODU LE	MODU LE	MODU LE							
XVIII				1	Epreuve pratique simulée en salle: prise en charge d'une détresse vitale (30 min max avec médecin SAMU)	045.0	Evaluation M1	TP	14		40	Form IFA + Urgentistes	
XVIII			M1/M7/M2: Evaluation en situation + rattrapages	2	Epreuve pratique simulée en salle : évaluation clinique et soins adaptés		Evaluation M2	TP	7		40	Form IFA + Urgentistes	
XVIII	promo entière	35		7	epreuve orale d'une transmission d'informations à partir d'un cas concret (20 min max)		Evaluation M7	TP		5	40	Form IFA + Urgentistes	
XVIII			M5 : Bilan Formation	1		046.0	Evaluations rattrapages M1 2 7	TP	6			Form IFA + Urgentistes	
XVIII				5	Bilan fin formation	023.0		D			3	40	Form IFA

